

KARTA ZESPOŁU ARCHIWALNEGO

NUMER ZESPOŁU

430

KATEGORIA

A

NAZWA ZESPOŁU

Łazów Galicja

PRZEKAZUJĄCY

Galicja II S.J. S. Tkaczyk, J. Pelc, A. Sidor

WYKONAWCA SPISU

Galicja II S.J. S. Tkaczyk, J. Pelc, A. Sidor

ROK PRZEKAZANIA

2013

MIJSCOWOŚĆ

Łazów

GMINA

Krzeszów

POWIAT

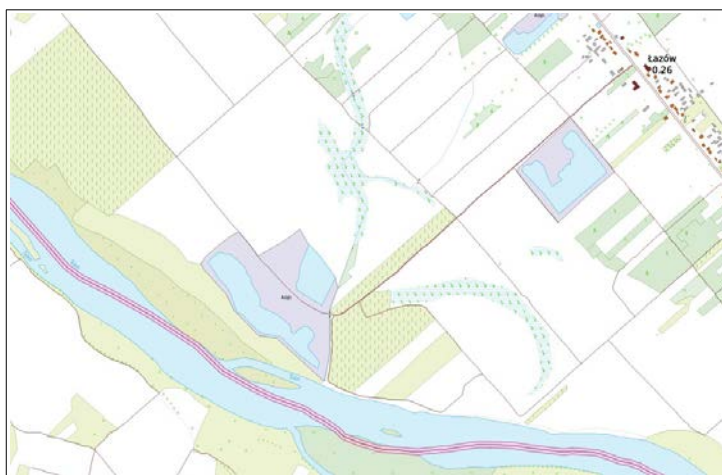
Nisko

WOJEWÓDZTWO

podkarpackie

REJON DOKONANEJ EKSPLOATACJI

Łazów



CHARAKTERYSTYKA ZESPOŁU ARCHIWALNEGO

ZAKRES CHRONOLOGICZNY

–

–

–

ILOŚĆ JEDNOSTEK

3

ILOŚĆ PODJEDNOSTEK

2

SUMA

5

ILOŚĆ mb

–

ILOŚĆ SKANÓW

–

–

–

ZAKRES POSIADANEJ DOKUMENTACJI

TEKST: dokumentacja prawna; geologia; inne.

KARTOGRAFIA: mapy: wyrobisk górniczych, powierzchni; inne.

-

RYS HISTORYCZNY

ZAKŁAD GÓRNICZY	Łazów Galicja	
METODA EKSPLOATACJI	odkrywkowa	
PRZEDSIĘBIORCA	Galicja II SJ St. Tkaczyk, J. Pelc, A. Sidor	
NAZWA ZŁOŻA	Łazów – Galicja	
RODZAJ KOPALINY	piasek i piasek pylasty	
NAZWA TG	Łazów – Galicja	
NAZWA OG	Łazów – Galicja	
ROZPOCZĘCIE EKSPLOATACJI	-	ZAKOŃCZENIE EKSPLOATACJI
		2012
KONCESJA I WYGASZENIE	Decyzja Starosty Nizańskiego z dnia 2.10.2008 r. Decyzja Starosty Nizańskiego z dnia 7.01.2013 r.	

W kopalni prowadzono wydobycie piasku i piasku pylastego w rejonie miejscowości Łazów (gmina Krzeszów, powiat nizański, województwo podkarpackie).

W dniu 2 października 2008 r. Starosta Nizański udzielił firmie „Galicja II” S. Tkaczyk, J. Pelc, A. Sidor Spółka Jawna koncesji na eksploatację złoża piasku budowlanego i kopaliny towarzyszącej piaszczysto-pylastej ze złoża Łazów-Galicja, wyznaczając obszar i teren górniczy o powierzchni 19 954 m². W dniu 7 stycznia 2013 r. Starosta Nizański stwierdził wygaśnięcie ww. koncesji, a w dniu 17 stycznia 2013 r. uznał za zakończoną rekultywację gruntów po eksploatacji. W wyrobisku zlikwidowanego zakładu górniczego utworzono zbiornik wodny.